

Муниципальное бюджетное дошкольное образовательное учреждение
детский сад № 23 «Ромашка»
ул.Горького, д.23, с.Знаменское, Сухоложский район, Свердловская область, 624821
Телефон: 8 /34373/ 62247, e-mail: dou23@mail.ru, сайт: <https://23shl.tvoyasadik.ru>
ОКПО 56981642, ИНН 6633007999, КПП 663301001

Отчет о результатах самообследования

Общие сведения об образовательной организации

Наименование образовательной организации	Муниципальное бюджетное дошкольное образовательное учреждение детский сад № 23 «Ромашка»
Руководитель	Кадырова Рамила Менахматовна
Адрес организации	624821 Свердловская обл, Сухоложский р-н, с.Знаменское, ул.Горького, дом 23
Телефон, факс	834373-62247, 834373-62415
Адрес электронной почты	dou23@mail.ru
Учредитель	Управление образования Администрации городского округа Сухой лог
Дата создания	1978 год
Лицензия	15 ноября 2016 Серия 66Л01 № 0005452

Настоящий отчет подготовлен по результатам проведения самообследования, согласно требованиям федерального законодательства, которое обязывает образовательные организации ежегодно осуществлять процедуру самообследования и размещать соответствующий отчет на сайте организации (статья 28 Федерального закона от 29 декабря 2012 г. № 273-ФЗ «Об образовании в Российской Федерации» (с изменениями и дополнениями). Самообследование проводилось в соответствии с требованиями приказов Министерства образования и науки РФ от 14 июня 2013 г. № 462 «Об утверждении Порядка проведения самообследования образовательной организацией» и от 10 декабря 2013 г. № 1324 «Об утверждении показателей деятельности образовательной организации, подлежащей самообследованию».

Сроки, форма проведения самообследования, состав лиц, привлекаемых для его проведения, был определен приказом заведующего МБДОУ № 23.

Наличие и реквизиты лицензии (орган, выдавший лицензию; номер лицензии, серия, номер бланка; начало периода действия; окончание периода действия).

Лицензия на право ведения образовательной деятельности: Министерство общего и профессионального образования Свердловской области, регистрационный номер 19129 от 15 ноября 2016 г. Серия 66Л01 № 0005452. Срок действия лицензии: бессрочно.

Наличие свидетельств (о внесении записи в Единый государственный реестр юридических лиц; о постановке на учет в налоговом органе юридического лица, о внесении в реестр имущества (здание, земля):

- Устав, Утвержден постановлением Администрации городского округа Сухой Лог, декабрь 2024 год.
- Лицензия, бессрочно: регистрационный номер 19129 от 15 ноября 2016 г. Серия 66Л01 № 0005452.
- Свидетельство о постановке на учет Российской организации в налоговом органе по месту нахождения юридического лица (серия 66 № 007376389).
- Свидетельство о внесении записи в Единый государственный реестр юридических лиц, зарегистрированного 08.05.2013 г., основной государственный регистрационный номер: 1026601871120, серия 66 № 007380037.

Свидетельство о государственной регистрации права. Оперативное управление, здание МБДОУ №23: серия 66АГ № 437022 от 04.07.2008 г.

Свидетельство о государственной регистрации права. Постоянное (бессрочное) пользование, земельный участок: серия 66 АГ № 498380 от 26.12.2008 г.

Технический паспорт здания

Цель деятельности ДОУ – осуществление образовательной деятельности по реализации образовательных программ дошкольного образования.

Предметом деятельности ДОУ является формирование общей культуры, развитие физических, интеллектуальных, нравственных, эстетических и личностных качеств, формирование предпосылок учебной деятельности, сохранение и укрепление здоровья воспитанников.

Режим работы ДОУ: рабочая неделя – пятидневная, с понедельника по пятницу. Длительность пребывания детей в группах – 12 часов. Режим работы групп – с 07:00 до 19:00.

Аналитическая часть

I. Оценка образовательной деятельности

Образовательная деятельность в ДООУ организована в соответствии с Федеральным законом от 29.12.2012 № 273-ФЗ «Об образовании в Российской Федерации», ФГОС дошкольного образования. С 01.01.2021 года детский сад функционирует в соответствии с требованиями СП 2.4.3648-20 «Санитарно-эпидемиологические требования к организациям воспитания и обучения, отдыха и оздоровления детей и молодежи», а с 01.03.2021 – дополнительно с требованиями СанПиН 1.2.3685-21 «Гигиенические нормативы и требования к обеспечению безопасности и (или) безвредности для человека факторов среды обитания».

Образовательная деятельность ведется на основании утвержденной образовательной программы дошкольного образования, которая составлена в соответствии с ФГОС дошкольного образования и ФОП ДО, санитарно-эпидемиологическими правилами и нормативами.

Для выполнения требований норм Федерального закона от 24.09.2022 № 371-ФЗ ДООУ провел организационные мероприятия по внедрению федеральной образовательной программы дошкольного образования, утвержденной приказом Минпросвещения России от 25.11.2022 № 1028 (далее – ФОП ДО), в соответствии с утвержденной дорожной картой. Для этого создали рабочую группу в составе заведующего, воспитателей и узких специалистов.

Результаты:

1. утвердили образовательную программу дошкольного образования ДООУ (далее – ОП ДО), разработанную на основе ФОП ДО, и ввели в действие с 01.09.2023;
2. скорректировали план-график повышения квалификации педагогических и управленческих кадров и запланировали обучение работников по вопросам применения ФОП ДО;
3. провели информационно-разъяснительную работу с родителями (законными представителями) воспитанников.

Детский сад посещают 83 воспитанника в возрасте от 1,6 до 7 лет. В детском саду сформировано 6 групп общеразвивающей направленности. Из них:

- 1 группа раннего возраста – 9 детей
- 2 группа раннего возраста – 14 детей
- 3 младшая группа – 15 детей
- 4 средняя группа – 18 детей
- 5 старшая группа – 17 детей
- 6 подготовительная к школе группа – 15 детей

Воспитательная работа

С 01.09.2021 детский сад реализует рабочую программу воспитания и календарный план воспитательной работы, которые являются частью основной образовательной программы дошкольного образования.

За 3,5 года реализации программы воспитания родители выражают удовлетворенность воспитательным процессом в детском саду, что отразилось на результатах анкетирования, проведенного 20.12.2024.

Чтобы выбрать стратегию воспитательной работы, в 2024 году проводился анализ состава семей воспитанников.

Характеристика семей по составу

Состав семьи	Количество семей
Полная	72
Неполная с матерью	5
Неполная с отцом	5
Оформлено опекунов	6

Характеристика семей по количеству детей

Количество детей в семье	Количество семей
Один ребенок	45
Два ребенка	35
Три ребенка и более	11

Воспитательная работа строится с учетом индивидуальных особенностей детей, с использованием разнообразных форм и методов, в тесной взаимосвязи воспитателей, специалистов и родителей. Детям из неполных семей уделяется большее внимание в первые месяцы после зачисления в детский сад.

Дополнительное образование

В детском саду в 2023 году дополнительные общеразвивающие программы реализовались по двум направлениям: техническая, художественная, естественнонаучная. Источник финансирования: средства бюджета и физических лиц. Подробная характеристика – в таблице.

№	Направленность / Наименование программы	Форма организаци и	Возраст	Год, количество воспитанни ков		Бюдж ет	За пл ату
				2022	2023		

Художественное						
ДООП «Мультиашка»	кружок	5-7 лет	17	17	+	-
Техническая						
ДООП «Робопомогаторы»	кружок	5-7	12	12	+	-
ДООП «В мире профессий»	кружок	3-7	13	13	+	-
Естественнонаучная						
ДООП «ТИКО-мастера»	кружок	3-6	13	13	+	-

Анализ родительского опроса, проведенного в ноябре 2024 года, показывает, что дополнительное образование в детском саду реализуется активно, наблюдается значительное повышение посещаемости занятий в сравнении с 2023 годом.

II. Оценка системы управления организации

Управление детским садом осуществляется в соответствии с действующим законодательством и уставом детского сада.

Управление детским садом строится на принципах единоначалия и коллегиальности. Коллегиальными органами управления являются: управляющий совет, педагогический совет, общее собрание работников. Единоличным исполнительным органом является руководитель – заведующий.

Органы управления, действующие в детском саду

Наименование органа	Функции
Заведующий	Контролирует работу и обеспечивает эффективное взаимодействие структурных подразделений организации, утверждает штатное расписание, отчетные документы организации, осуществляет общее руководство Детским садом
Управляющий совет	Рассматривает вопросы: развития образовательной организации; финансово-хозяйственной деятельности; материально-технического обеспечения
Педагогический совет	Осуществляет текущее руководство образовательной деятельностью Детского сада, в том числе рассматривает вопросы: развития образовательных услуг;

	29	35	50	60	4	5	83	100
Качество освоения образовательных областей	45	54	35	42	3	4	88	100

В мае 2024 года педагоги детского сада проводили обследование воспитанников подготовительной группы на предмет оценки сформированности предпосылок к учебной деятельности в количестве 17 человек. Задания позволили оценить уровень сформированности предпосылок к учебной деятельности: возможность работать в соответствии с фронтальной инструкцией (удержание алгоритма деятельности), умение самостоятельно действовать по образцу и осуществлять контроль, обладать определенным уровнем работоспособности, а также вовремя остановиться в выполнении того или иного задания и переключиться на выполнение следующего, возможностей распределения и переключения внимания, работоспособности, темпа, целенаправленности деятельности и самоконтроля.

Результаты педагогического анализа показывают преобладание детей с высоким и средним уровнями развития при прогрессирующей динамике на конец учебного года, что говорит о результативности образовательной деятельности в детском саду.

IV. Оценка организации учебного процесса (воспитательно-образовательного процесса)

В основе образовательного процесса в детском саду лежит взаимодействие педагогических работников, администрации и родителей. Основными участниками образовательного процесса являются дети, родители, педагоги.

Основные форма организации образовательного процесса:

- совместная деятельность педагогического работника и воспитанников в рамках организованной образовательной деятельности по освоению образовательной программы;
- самостоятельная деятельность воспитанников под наблюдением педагогического работника.

Занятия в рамках образовательной деятельности ведутся по подгруппам.

Продолжительность занятий соответствует СанПиН 1.2.3685-21 и составляет:

в группах с детьми от 1,5 до 3 лет – до 10 мин;

в группах с детьми от 3 до 4 лет – до 15 мин;

в группах с детьми от 4 до 5 лет – до 20 мин;

в группах с детьми от 5 до 6 лет – до 25 мин;

в группах с детьми от 6 до 7 лет – до 30 мин.

Между занятиями в рамках образовательной деятельности предусмотрены перерывы продолжительностью не менее 10 минут.

Основной формой занятия является игра. Образовательная деятельность с детьми строится с учётом индивидуальных особенностей детей и их способностей. Выявление

и развитие способностей воспитанников осуществляется в любых формах образовательного процесса.

В детском саду для решения образовательных задач используются как новые формы организации процесса образования (проектная деятельность, образовательная ситуация, образовательное событие, обогащенные игры детей в центрах активности, проблемно-обучающие ситуации в рамках интеграции образовательных областей и другое), так и традиционных (фронтальные, подгрупповые, индивидуальные занятия). Занятие рассматривается как дело, занимательное и интересное детям, развивающее их; деятельность, направленная на освоение детьми одной или нескольких образовательных областей, или их интеграцию с использованием разнообразных педагогически обоснованных форм и методов работы, выбор которых осуществляется педагогом.

Воспитатели прошли курсы повышения квалификации по работе с детьми, оказавшимися в трудной жизненной ситуации в объеме 72 часов.

С 01.03.2024 детский сад реализует программы дополнительного образования в соответствии с Порядком организации и осуществления образовательной деятельности по дополнительным общеобразовательным программам, утвержденным приказом Минпросвещения России от 27.07.2022 № 629. На основании заявлений родителей воспитанники с ОВЗ обучаются по адаптированной общеобразовательной программе, разработанной с учетом особенностей психофизического развития детей.

В течение года проводилась систематическая работа, направленная на сохранение и укрепление физического, психического и эмоционального здоровья детей, по профилактике нарушений осанки и плоскостопия у детей. Педагоги ДОУ ежегодно при организации образовательного процесса учитывают уровень здоровья детей и строят образовательную деятельность с учетом здоровья и индивидуальных особенностей детей. В физическом развитии дошкольников основными задачами для детского сада являются охрана и укрепление физического, психического здоровья детей, в том числе их эмоционального благополучия. Оздоровительный процесс включает в себя:

- профилактические, оздоровительные мероприятия;
- общеукрепляющую терапию (витаминотерапия, полоскание горла, применение фитонцидов);
- организацию рационального питания (четырёхразовый режим питания);
- санитарно-гигиенические и противоэпидемиологические мероприятия;
- двигательную активность;
- комплекс закаливающих мероприятий;
- использование здоровьесберегающих технологий и методик (дыхательные гимнастики, индивидуальные физические упражнения);
- режим проветривания и кварцевания.

Одним из основных направлений физкультурно-оздоровительной работы является создание оптимальных условий для двигательной активности детей, формирование у них необходимых двигательных умений и навыков, а также воспитание положительного отношения к здоровому образу жизни. В групповых помещениях созданы физкультурно-оздоровительные уголки. Функционирует спортивная площадка для организации

двигательной активности на прогулке. Результаты мониторинга физического развития детей выявили положительную динамику физического развития.

Рисунок 1. Дети, состоящие на диспансерном учёте у специалистов (чел)

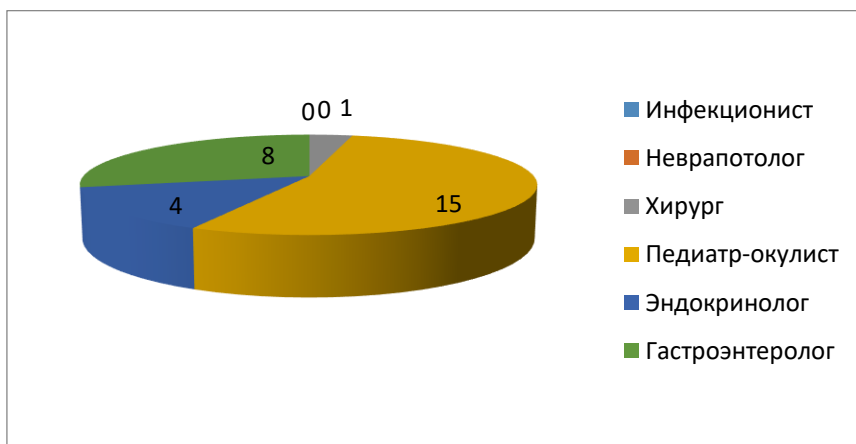


Рисунок 2. Распределение детей по группам здоровья (чел)

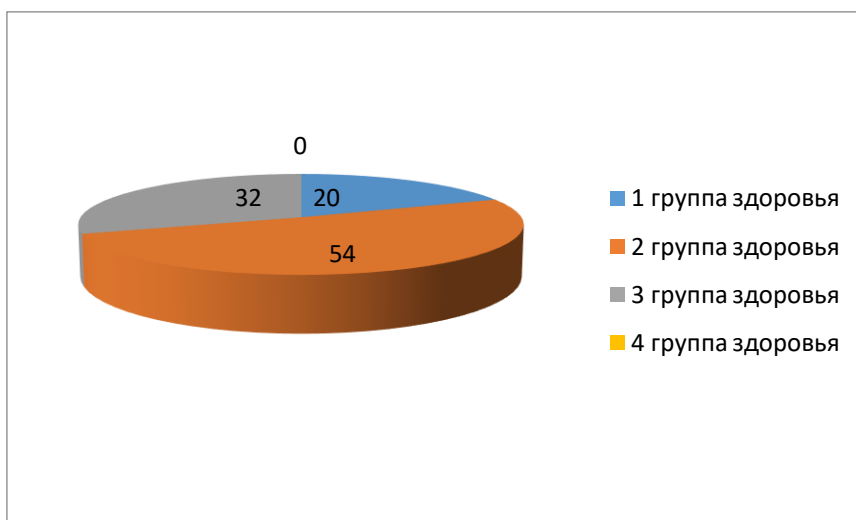


Рисунок 3. Распределение детей по группам физического развития (чел)

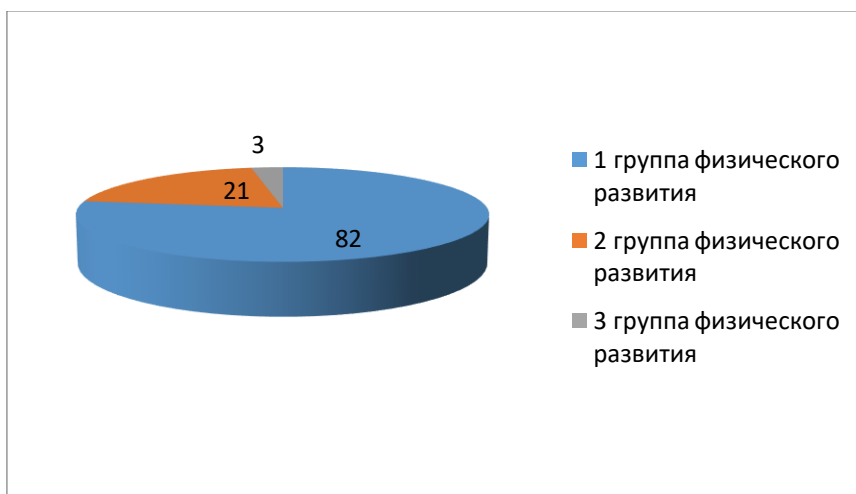


Рисунок 4. Показатель выполнения детодней (в %)

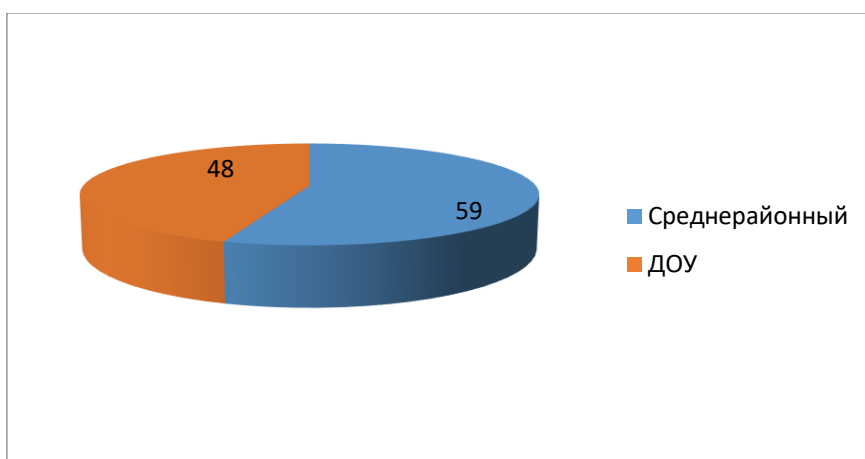
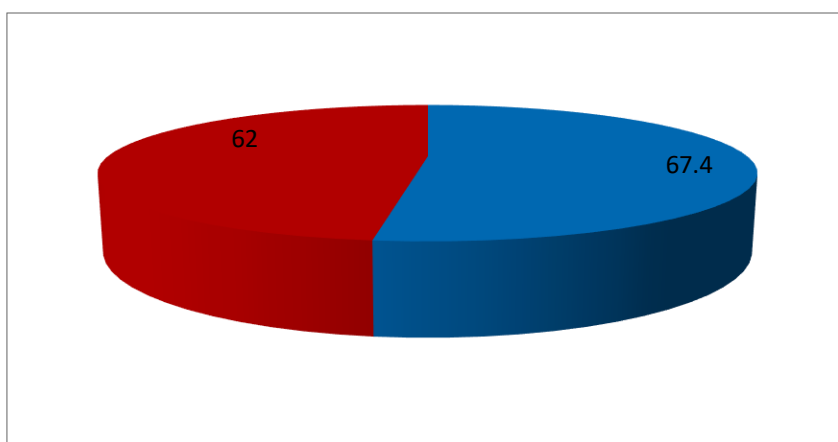


Рисунок 5. Показатель посещаемости детей (в %)



V. Оценка качества кадрового обеспечения

В МБДОУ № 23 работают 12 воспитателей, 1 заместитель заведующего по ВМР, 2 музыкальных руководителя (основной/совместитель), 1 инструктор по физическому воспитанию, 1 педагог дополнительного образования, 1 учитель-логопед, 1 педагог-психолог (совместитель)

Таблица 8. Квалификационный ценз педагогов

Категория	Кол-во чел	% от общего
Всего педагогов	17	100
Высшая квалификационная категория	15	88
Первая квалификационная категория	2	12
Без квалификационной категории	0	0

Рисунок 6. Квалификационный ценз педагогов (в %)

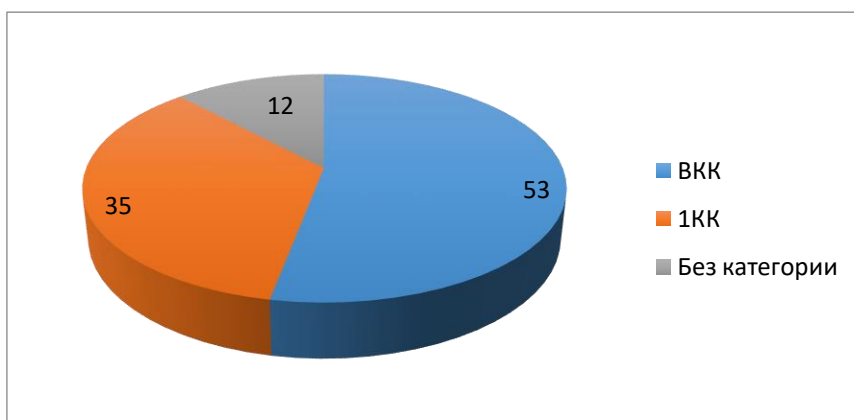


Таблица 9. Образовательный ценз педагогов (в %)

Образование	Кол-во	% от общего
Всего педагогов	18	100
Высшее профессиональное	10	55
Среднее профессиональное	8	44
Педагоги со средне-специальным образованием, обучающиеся в ВУЗах	0	0

Рисунок 7. Образовательный ценз педагогов (в %)

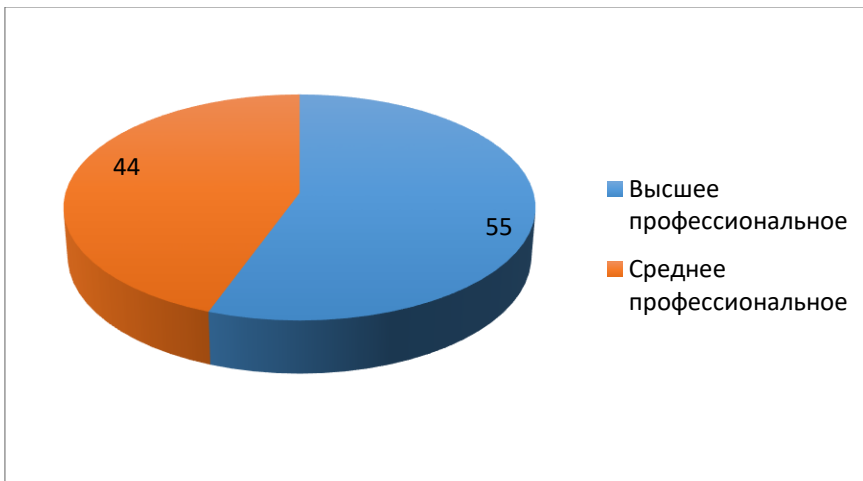


Таблица 10. Возрастной ценз педагогов (в %)

Возраст	Кол-во	% от общего
Всего педагогов	17	100
60-70 лет	0	0
55-60 лет	2	11
40-55 лет	7	38,5
30-40 лет	8	44
20-30 лет	1	5,8

Рисунок 8. Возрастной ценз педагогов (в %)

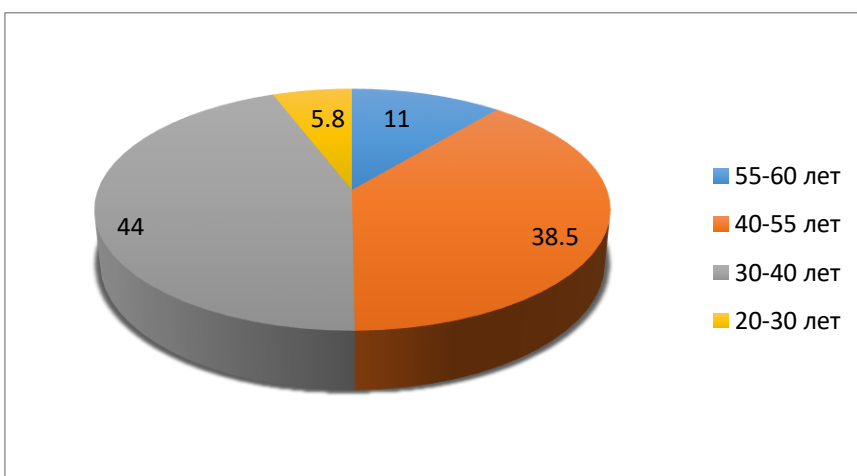


Таблица 11. Педагогический стаж воспитателей (в %)

Стаж педагогической деятельности	Кол-во	% от общего
Всего воспитателей	12	100
До 5 лет	2	16,6
5– 10 лет	1	8,3
10-20 лет	6	49,8
20-30 лет	4	33,2
30-40 год	0	0

Рисунок 9. Педагогический стаж воспитателей (в %)

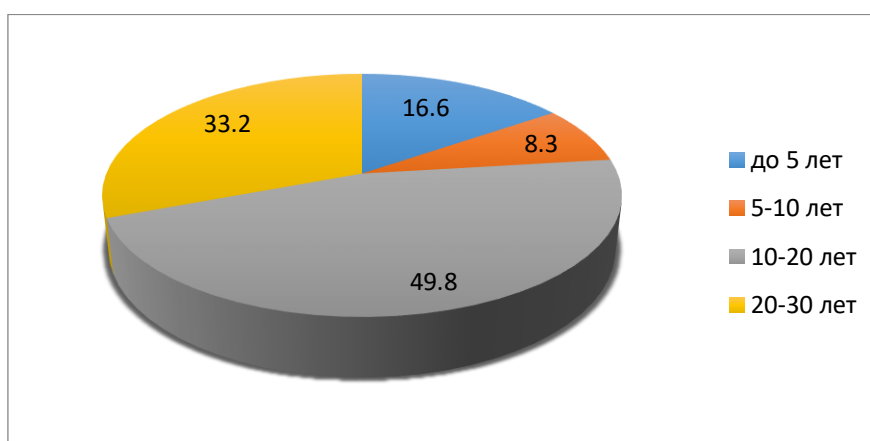
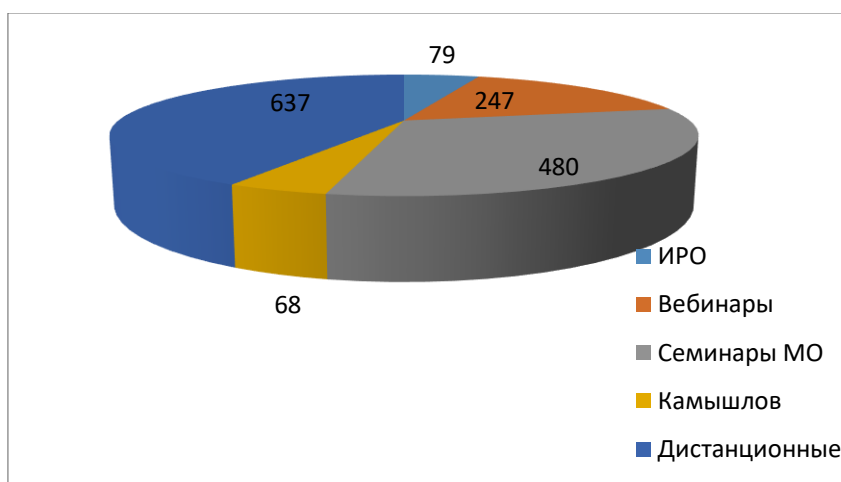


Таблица 12. Итоговая курсовая подготовка педагогов

Итоги курсовой подготовки (в часах)

	ГАОУ ДПО СО Институт развития образования	Вебинары	Семинары	ГБПОУ Камышловский пед.колледж	Другие дистанционные	Итого
2024год	79	247	480	68	637	1511

Рисунок 10. Итоговая курсовая подготовка (час)



В течение 2024 года педагогический коллектив ДОУ работал по плану в рамках реализации региональных проектов: «Социальная активность», «Успех каждого ребенка», «Поддержка семей, имеющих детей» в рамках национального проекта «Образование». Были разработаны дорожные карты по внедрению региональных проектов. Публичный отчет за 2024 год выставлен на официальном сайте ДОУ и в социальной сети ВК группа «Знаменский детский сад».

В декабре 2024 года Администрация ДОУ провела онлайн-анкетирование среди родительской общественности «Удовлетворенность качеством образовательного процесса в ДОУ № 23».

Количественные результаты (в %) по ответам родителей представлены в таблице.

Таблица 14. Анализ анкетирования родительской общественности

Вопросы для анкетирования	5	4	3
Оцените открытость и доступность информации о ДОУ (Работа сайта, страница в социальных сетях, информация на стендах в учреждении, информирование через мессенджеры групп)	100%	-	-
Оцените комфортность пребывания вашего ребенка в детском саду (в наличии и в хорошем состоянии детская мебель, игрушки)	97%	3%	-
Оцените доброжелательность и вежливость педагогов и помощников вашей группы	100%	-	-
Оцените доброжелательность и вежливость специалистов детского сада	100%	-	-
Оцените качество предоставляемых Образовательных услуг (с детьми проводят интересные занятия, ежедневно дети получают новые знания и могут поделиться ими, работы детей вы можете оценить в группе или через страничку в социальных сетях)	95%	5%	-
Оцените качество предоставляемых услуг по присмотру и	95%	5%	-

уходу (в группе всегда порядок и чистота, ваш ребенок выглядит опрятно)			
Оцените качество организованной прогулки с детьми (Педагог проводит подвижные игры с детьми, наблюдает с детьми за живой и неживой природой, экспериментируют)	95%	5%	-
Оцените качество разнообразного и полноценного питания Вашего ребенка в детском саду	100%	-	-
Оцените качество медицинского обслуживания в детском саду (своевременное информирование родителей о вакцинации, о состоянии здоровья ребенка, о своевременном прохождении специалистов, тактичность медицинской сестры)	90%	10%	-
Оцените качество дополнительного образования в детском саду (с 3 до 7 лет организованы занятия с детьми по ТИКО-конструированию, робототехнике, Мультстудии, нейротехнологиям)	100%	-	-

Вывод: в детском саду созданы кадровые условия, обеспечивающие качественную реализацию образовательной программы в соответствии с требованиями обновления дошкольного образования. В учреждении созданы условия для непрерывного профессионального развития педагогических работников через систему методических мероприятий в детском саду. Педагоги МБДОУ зарекомендовали себя как инициативный, творческий коллектив, умеющий найти индивидуальный подход к каждому ребенку, помочь раскрыть и развить его способности. Таким образом, система психолого-педагогического сопровождения педагогов, уровень профессиональной подготовленности и мастерства, их творческий потенциал, стремление к повышению своего теоретического уровня позволяют педагогам создать комфортные условия в группах, грамотно и успешно строить педагогический процесс с учетом требований ФОП ДО и ФГОС ДО. Однако необходимо педагогам и узким специалистам более активно принимать участие в методических мероприятиях разного уровня, так как это, во-первых, учитывается при прохождении процедуры экспертизы во время аттестации педагогического работника, а во-вторых, играет большую роль в повышении рейтинга детского сада.

VI. Оценка учебно-методического и библиотечно-информационного обеспечения

МБДОУ № 23 укомплектован методическими и периодическими изданиями по всем входящим в реализуемую ДОУ образовательную программу направлениям. Учебные издания, используемые при реализации образовательной программы дошкольного образования, определяются дошкольным учреждением, с учетом требований ФГОС ДО. Библиотечно-информационное обеспечение в 2024 году обновлялось в соответствии с новым законодательством и актуальными потребностями участников образовательных отношений, что позволяет педагогам эффективно планировать образовательную деятельность и совершенствовать свой образовательный уровень. ДОУ № 23 работает с электронной системой «Образование», правовой системой «Гарант», ежемесячно приходят журналы МФЦР: «Справочник руководителя ДОУ», «Управление ДОУ»,

«Справочник старшего воспитателя ДОУ», «Справочник педагога-психолога», «Музыкальный руководитель», «Добрая дорога Детства» (ПДД). Детский сад имеет свое информационно-печатное издание газеты «Ромашка». Разработан официальный сайт ДОУ <https://23shl.tvoysadik.ru/>, отвечающий Законодательству РФ, где имеется обратная связь с родителями воспитанников, которые могут задать вопрос руководителю учреждения или внести свои пожелания и предложения по улучшению качества образования в детском саду. Также активно ведется страница группы детского сада в социальной сети ВКОНТАКТЕ «Знаменский детский сад» <https://vk.com/dou23>.

Вывод: в ДОУ № 23 учебно-методическое и информационное обеспечение достаточное для организации образовательной деятельности и эффективной реализации образовательных программ.

VII. Оценка материально-технической базы

Детский сад находится в отдельно стоящем двухэтажном здании, построенном по типовому проекту. Здание оборудовано системами холодного и горячего водоснабжения, канализацией. Отопление и вентиляция здания образовательного учреждения оборудованы в соответствии с санитарно-эпидемиологическими правилами и нормативами. Материально-технические условия, созданные в учреждении, соответствуют требованиям безопасности.

Создание условий для комплексной безопасности воспитанников и сотрудников.

В дошкольном образовательном учреждении созданы условия для комплексной безопасности воспитанников и сотрудников. Ограждение образовательной организации в наличии, соответствует требованиям. Освещение по периметру здания в наличии, исправно. Прошли обучение по ГО – заведующий ДОУ, уполномоченный на решение задач в области ГО. Обучение сотрудников ППБ организовано, документация ведется. Проведена проверка знаний пожарно – технического минимума в объеме должностных (производственных) обязанностей сотрудников – 100%. Разработана и согласована программа совместной деятельности с ОНД ПБ на 2024-2025 учебный год, все сотрудники прошли обучение по электробезопасности.

Несчастные случаи. Предотвращение несчастных случаев сотрудников и воспитанников – одно из главных направлений деятельности коллектива. Количество несчастных случаев с воспитанниками в МБДОУ № 23 за 2023 год равно – 0. Количество несчастных случаев с сотрудниками - 0.

Охрана труда. Для обеспечения соблюдения требований охраны труда, осуществляется административно – общественный контроль, проводимый в соответствии с «Положением об административно – общественном контроле». Контроль над соблюдением норм охраны труда и безопасности осуществляется профсоюзной организацией, специалистом по охране труда. Проведена специальная оценка рабочих мест. Таким образом, в ДОУ созданы безопасные условия для работы всех сотрудников. Система безопасности постоянно проверяется со стороны органов государственного и общественного управления.

ДОУ № 23 располагает следующими помещениями:

Групповые помещения - 6

Музыкальный зал -1

Медицинский кабинет - 1

Кабинеты: кабинет заведующего – 1 , кабинет заместителя заведующего по ВМР (методический) – 1, кабинет учителя-логопеда (психолога) – 1, кабинет заведующего хозяйством – 1, кабинет бухгалтерии - 1

Прачечная - 1

Пищеблок -1

Территория детского сада включает: 6 прогулочных участков для детей, 1 спортивный участок, участок для экспериментирования «Огород», хозяйственный двор.

Организация питания в МБДОУ № 23. Одним из условий, обеспечивающих здоровье воспитанников, является организация и качество питания. Разработана документация по руководству системы менеджмента безопасности пищевой продукции МБДОУ № 23. За реализацию системы ХАССП отвечает рабочая группа по разработке и внедрению системы ХАССП. Ведётся входной контроль продуктов и сопровождающей документации. Соблюдается программа производственного контроля. Ведётся работа по контролю качества готовой продукции. Большое внимание уделяется технологическим процессам, соблюдению правил личной гигиены, управлению опасными факторами.

В МБДОУ № 23 созданы условия для организации качественного питания. Гигиеническое обучение сотрудников организовано, документация ведется. Разработана «Программа гигиенического обучения воспитанников МБДОУ № 23».

Организация питания и его стоимость в МБДОУ № 23 регулируется Постановлением Главы городского округа Сухой «Об оплате за присмотр и уход за детьми, осваивающими образовательные программы дошкольного образования в муниципальных образовательных учреждениях»

Питание в дошкольном образовательном учреждении организовано в соответствии с основными требованиями к питанию ребёнка-дошкольника в соответствии с 10-дневным меню, с соблюдением основных принципов организации питания.

Контроль за организацией питания осуществляет Комиссия по питанию, Бракеражная комиссия и медицинский персонал. Ежедневное меню составляет диетическая сестра. В МБДОУ № 23 имеется картотека блюд и технологические карты. В течение дня блюда не повторяются. Ежедневно употребляется мясо, молоко, хлеб, масло, овощи, через 1-3 и более дней сметана, сыр, яйцо и т.д. строго распределяется калорийность в течение дня. Постоянно, независимо от сезона, в рацион детей включены блюда из мяса, рыбы, яиц, творога, молока, сыра. При составлении меню учитываются рекомендации по возрастным нормам питания, в которых указаны: объем пищи в граммах, нормы потребления различных продуктов в граммах, суточная потребность детей в основных пищевых ингредиентах и витаминах. Замена продуктов осуществляется по специальным таблицам. Подсчет ингредиентов и калорийности пищи, проводится диетической сестрой 1 раз в месяц по накопительной ведомости. Выдача готовой пищи проводится только после снятия пробы и записи в бракеражном журнале готовых блюд с разрешением на их выдачу. Ежедневно оставляется суточная проба готовой продукции, отбор и хранение суточных проб находится под постоянным контролем медицинских работников: проба отбирается в кипяченую посуду с крышкой и хранятся в специально отведенном в холодильнике месте при температуре 6-8 С. Закупка продуктов питания

производится по договорам с Поставщиками. Для разработки меню используется сборник технологических нормативов, рецептов блюд и кулинарных изделий для дошкольных организаций и детских оздоровительных учреждений (составители Перевалов А.Я., Кашина Е.В., Коровка Л.С., Лир Д.Н., Тапешкина Н.В.) а также ведётся работа с системой «Меркурий», где можно отслеживать сертификаты качества поставляемого товара, надёжность поставщика, свежесть продуктов.

Социальная активность и партнерство ДОУ. Анализируя работу с учреждениями социума отмечается, что работа выстроена с МОУ ЗСОШ № 8, МОУ КДО Дом культуры с. Знаменское, МОУ Сухоложская ЦБС, МОУ ДО «Сухоложская детская музыкальная школа», МАУ ДО ДЮСШ, музей г. Сухой Лог, ФАП, МОУ «ЦДОДД», ПДН, ГИБДД, ОВД, отделением Государственного пожарного надзора. Разработана совместная Программа по предупреждению детско – дорожно-транспортного травматизма, куда вошли совместные рейды, профилактические мероприятия для детей и взрослых, конкурсы и спортивные соревнования, отдел государственного пожарного надзора; совместная программа по предупреждению пожаров и безопасному поведению с огнем, конкурсы, профилактические мероприятия для родителей и воспитанников, обеспечение безопасности детей и сотрудников ДОУ на массовых мероприятиях, работа с неблагополучными семьями воспитанников, профилактическая работа с родителями и воспитанниками ДОУ).

Осуществляется преемственность школы и ДОУ: экскурсии в музей, посещение музыкальной школы – проводятся музыкальные вечера (народные инструменты), традиционные народные обряды («Колядки», «Посиделки»); работники библиотеки ежемесячно проводят литературные гостиные, конкурсы; посещение экспозиции и выставок на различные тематики. В результате происходит расширение социального опыта детей, упрочение связи с семьей.

Систематически дети детского сада посещают сельскую библиотеку. Имеется план по сотрудничеству на учебный год.

Результаты анализа показателей деятельности организации

Данные приведены по состоянию на 30.12.2023.

Годовой бюджет	27 070 634
Заработная плата	15 665 247
в т.ч. заработная плата педагогических работников	7 823 696
Начисление на оплату труда	4 692 320
Услуги связи	49 443
Коммунальные услуги (электроэнергия, водоснабжение и водоотведение, вывоз ЖБО, теплоснабжение)	1 387 655
Работы по содержанию имущества (вывоз мусора, дератизация, дезинсекция, обслуживание и ремонт компьютерной техники, обслуживание теплосчетчика, ремонт торгово-технологического оборудования, ремонт электротехнического оборудования, обслуживание пожарной сигнализации, обслуживание тревожной кнопки, производственный контроль и лабораторные исследования)	664 032

Прочие работы и услуги (сопровождение программного обеспечения, медосмотр сотрудников, обследование воспитанников, обучение сотрудников по пожарной безопасности, охране труда, электробезопасности, курсы повышения квалификации, монтаж системы видеонаблюдения, ОСАГО, подписка на периодическую печать и журналы, охрана объекта)	1 696 694
Приобретение основных средств - водонагреватели 2 шт. - принтер - триммер - музыкальный центр - мебель - мебель детская - карниз, штора - видеодомофон калитки - дооборудование видеосистемы	285 233 30 000 19 999 4 800 10 990 47 040 85 449 25 041 20 734 41 180
Приобретение материальных запасов, в том числе: - учебные пособия - продукты питания - другие материальные затраты	2 630 027 123 150 2 027 763 479 114
Начислена родительская плата	1 684 593
За счет целевых субсидий: - учебные пособия, конструкторы - проведение мероприятий для детей и молодежи	361 745 360 000 1 745

Статистическая часть

VII. РЕЗУЛЬТАТЫ АНАЛИЗА ПОКАЗАТЕЛЕЙ ДЕЯТЕЛЬНОСТИ

Показатели	Единица измерения
Общая численность воспитанников, осваивающих образовательную программу дошкольного образования, в том числе:	83/100%
В режиме полного дня (8-12 часов)	83/100%
В режиме кратковременного пребывания (3-5 часов)	0
В семейной дошкольной группе	0
В форме семейного образования с психолого-педагогическим сопровождением на базе дошкольной образовательной организации	0
Общая численность воспитанников в возрасте до 3 лет	23/27%
Общая численность от 3 – 8 лет	65/73%

Численность/удельный вес численности воспитанников в общей численности воспитанников, получающих услуги пристра и ухода:	83/100%
В режиме полного дня (8-12 часов)	83/100%
В режиме продленного дня (12-14 часов)	0
В режиме круглосуточного пребывания	0
Численность/удельный вес численности воспитанников с ограниченными возможностями здоровья в общей численности воспитанников, получающих услуги:	12/10%
По коррекции недостатков в физическом и (или) психическом развитии	0
По освоению образовательной программы дошкольного образования	12/10%
По присмотру и уходу	12/10%
Средний показатель пропущенных дней по болезни на одного воспитанника	14
Общая численность педагогических работников:	17/100%
Численность/удельный вес численности педагогических работников, имеющих высшее образование	10/59%
Численность/удельный вес численности педагогических работников, имеющих высшее образование педагогической направленности профиля	10/59%
Численность/удельный вес численности педагогических работников, имеющих среднее профессиональное образование	7/41%
Численность/удельный вес численности педагогических работников, имеющих среднее профессиональное образование педагогической направленности (профиля)	7/41%
Численность/удельный вес численности педагогических работников, которым по результатам аттестации присвоена квалификационная категория, в общей численности педагогических работников, в том числе:	17/100%
Высшая	15/88%
Первая	2/12%
Численность/удельный вес численности педагогических работников в общей численности педагогических работников, педагогический стаж работы которых составляет:	17/100%
До 5 лет	2/12%
Свыше 30 лет	2/12%
Численность/удельный вес численности педагогических работников в общей численности педагогических работников в возрасте:	18/100%
до 30 лет	2/12%
от 55 лет	1/5,8%
Численность/удельный вес численности педагогических и административно – хозяйственных работников, прошедших за последние 5 лет повышение квалификации/профессиональную переподготовку по профилю педагогической деятельности или иной осуществляемой в образовательной организации деятельности, в общей численности педагогических и административно–хозяйственных работников.	22/100%

Численность/удельный вес численности педагогических и административно – хозяйственных работников, прошедших повышение квалификации по применению в образовательном процессе федеральных государственных образовательных стандартов в общей численности	22/100%
Соотношение «педагогический работник/воспитанник» в дошкольной образовательной организации	17/112 6/1
Наличие в образовательной организации следующих педагогических работников: Музыкального руководителя Инструктора по физической культуре Учителя - логопеда Логопеда Учителя - дефектолога Педагога - психолога	да да да нет нет да
Инфраструктура Общая площадь помещений, в которых осуществляется образовательная деятельность, в расчете на одного воспитанника Площадь помещений для организации дополнительных видов деятельности воспитанников Наличие физкультурного зала Наличие музыкального зала Наличие прогулочных площадок, обеспечивающих физическую активность и разнообразную игровую деятельность воспитанников на прогулке	4,13 кв.м. 10 кв.м. нет да да

Анализ показателей указывает на то, что детский сад имеет достаточную инфраструктуру, которая соответствует требованиям СП 2.4.3648-20 «Санитарно-эпидемиологические требования к организациям воспитания и обучения, отдыха и оздоровления детей и молодежи» и позволяет реализовывать образовательные программы в полном объеме в соответствии с ФГОС ДО и ФОП ДО.

Детский сад укомплектован достаточным количеством педагогических и иных работников, которые имеют высокую квалификацию и регулярно проходят повышение квалификации, что обеспечивает результативность образовательной деятельности.

Заведующий МБДОУ № 23



Р.М. Кадырова